



SWISS MILITARY
HANOWA

RONDA Z50

INSTRUCTION MANUAL | BEDIENUNGSANLEITUNG | MANUEL D'INSTRUCTIONS
INSTRUCCIONES DE USO | ISTRUZIONI PER L'USO

操作指南 取扱説明書 사용 설명서 ИНСТРУКЦИЯ ПО ЭКСПЛУАТАЦИИ دليل التعليمات



SCAN QR CODE FOR
GLOBAL SERVICE CENTER DETAILS

RONDA STARTECH – MOVEMENT CAL. Z50

You have decided to buy a watch, which was assembled by a watchmaker using a Ronda movement. Please note that no watches are produced or distributed under the Ronda brand.

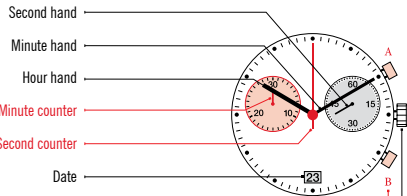
In case of repairs, guarantee claims and questions concerning the functioning of a watch, purchasers and consumers should contact their retailer or the watch manufacturer, for which the relevant information can be found in the sales or guarantee documentation provided with the watch.

Battery type: 395/SR927SW

Accuracy: +20 / -10 seconds per month

DESCRIPTION OF THE DISPLAY AND CONTROL BUTTONS

DISPLAY ELEMENTS Z50



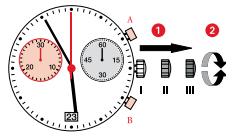
CONTROL BUTTONS

Push-button A & B

Crown

SETTING THE TIME

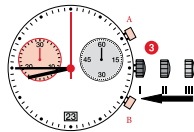
- 1 * Pull out the crown to position III (the watch stops).
- 2 Turn the crown until you reach the correct time **8:45**.
- 3 * Push the crown back into position I.



Please note:

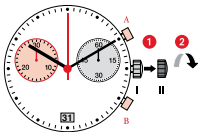
* In order to set the time to the exact second, 1 must be pulled out when the second hand is in position «60».

Once the hour and minute hands have been set, 3 must be pushed back into position I at the exact second.



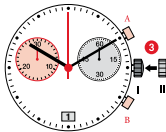
SETTING THE DATE (QUICK MODE)

- 1** Pull out the crown to position **II** (the watch continues to run).
- 2** Turn the crown anticlockwise until the correct date **1** appears.
- 3** Push the crown back into position **I**.



Please note:

During the date changing phase between approx. **09:45 PM** and midnight; the date must be set to the date of the following day.

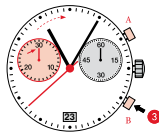
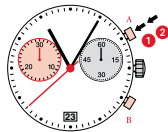


CHRONOGRAPH: BASIC FUNCTION

(Start / Stop / Reset)

Example:

- 1 Start:** Press push-button **A**.
- 2 Stop:** to stop the timing, press push-button **A** once more and read the chronograph counters: **20 min / 38 sec**
- 3 Zero positioning:** Press push-button **B**. (The chronograph hands will be reset to their zero positions.)



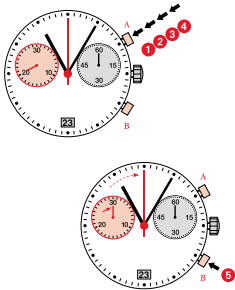
CHRONOGRAPH: ACCUMULATED TIMING

Example:

- 1 Start:** (start timing)
- 2 Stop:** (e.g. **15 min 5 sec** following **1**)
- 3 Restart:** (timing is resumed)
- *4 Stop:** (e.g. **5 min 12 sec** following **3**)
= 20 min 17 sec
(The accumulated measured time is shown)
- 5 Reset:**
The chronograph hands are returned to their zero positions.

Please note:

- * Following **4**, the accumulation of the timing can be continued by pressing **push-button A** (Restart / Stop, Restart / Stop, ...).



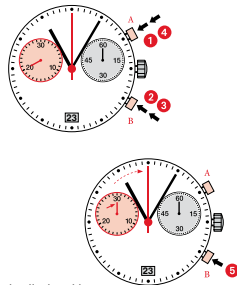
CHRONOGRAPH: INTERMEDIATE OR INTERVAL TIMING

Example:

- 1 Start:** (start timing)
- 2 Display interval:** e.g. **20 minutes 17 seconds**
(timing continues in the background)
- 3 Making up the measured time:**
(the chronograph hands are quickly advanced to the ongoing measured time).
- 4 Stop:** (Final time is displayed.)
- 5 Reset:**
The chronograph hands are returned to their zero position.

Please note:

- * Following **3**, further intervals or intermediates can be displayed by pressing **push-button B** (display interval / make up measured time, ...).

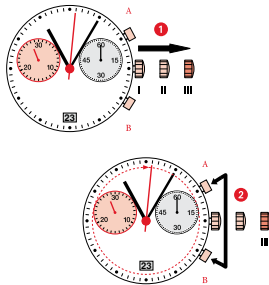


ADJUSTING THE CHRONOGRAPH HANDS TO ZERO POSITION

Example:

One or several chronograph hands are not in their correct zero positions and have to be adjusted (e.g. following a battery change).

- 1 Pull out the crown to position III (all chronograph hands are in their correct or incorrect zero position.)
- 2 Keep push-buttons **A** and **B** depressed **simultaneously** for at least 2 seconds (the second counter hand rotates by 360° → corrective mode is activated.)



↓ Adjusting the second counter hand

Single step : ↗ **A** 1 x short

Continuous : ↗ **A** long

↓ Adjusting the next hand **B** ↖

↓ Adjusting the minute counter hand (position 6h)

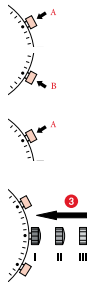
Single step : ↗ **A** 1 x short

Continuous : ↗ **A** long

↓

3 Returning the crown to position I.

Termination of the chronograph hands adjustment (can be carried out at any time).



RONDA STARTECH – UHRWERK KAL. Z50

Sie haben sich für eine Uhr entschieden, in der durch den Uhrenhersteller ein Uhrwerk von Ronda eingebaut wurde. Bitte beachten Sie, dass unter der Marke Ronda weder Uhren produziert noch am Markt vertrieben werden.

Käufer und Konsumenten können sich im Falle von Reparaturen, Garantieansprüchen sowie Fragen zur Funktion der Uhr ausschliesslich an die Verkaufsstelle oder den Uhrenhersteller wenden. Entsprechende Informationen sind den Verkaufs- oder Garantiebestimmungen zu entnehmen.

Batterietyp: 395/SR927SW

Ganggenauigkeit: + 20 / - 10 Sekunden pro Monat

BESCHREIBUNG DER ANZEIGE- UND BEDIENELEMENTE

ANZEIGEELEMENTE Z50

Sekundenzeiger

Minutenzeiger

Stundenzeiger

Sekundenzähler

Wochentagezeiger

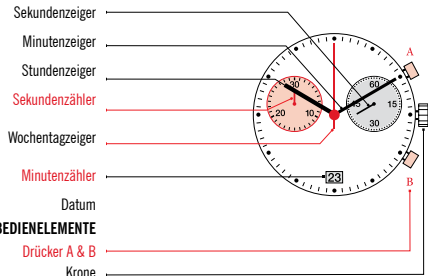
Minutenzähler

Datum

BEDIENELEMENTE

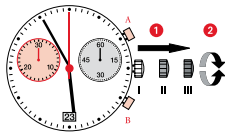
Drücker A & B

Krone



EINSTELLUNG ZEIT

- 1 * Krone in Position III herausziehen (Uhr bleibt stehen).
- 2 Krone drehen bis die aktuelle Zeit **08:45** angezeigt wird.
- 3 * Krone zurück in Position I drücken.

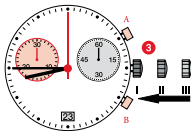


Hinweis:

* Um die Zeit «sekundengenau» einzustellen, muss 1 bei der Sekundenzeigerstellung «60» gezogen werden.

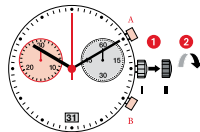
Nach der Einstellung des Stunden- und Minutenzeigers muss

- 3 «sekundengenau» in Pos. I zurückgedrückt werden.



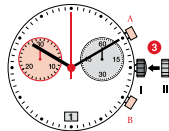
SCHNELLKORREKTUR DATUM

- 1 Krone in Position II herausziehen (Uhr läuft weiter).
- 2 Krone gegen den Uhrzeigersinn drehen bis das aktuelle Datum **1** erscheint.
- 3 Krone zurück in Position I drücken.



Hinweis:

In der Kalenderschaltphase von ca. **21:45** bis 24:00 Uhr muss das Datum des folgenden Tages eingestellt werden.

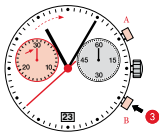
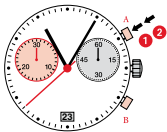


CHRONOGRAPH: GRUNDFUNKTION

(Start / Stopp / Nullstellung)

Beispiel:

- 1 Start:** Drücker **A** drücken
- 2 Stopp:** Um die Zeitmessung abzurechnen, Drücker **A** nochmals drücken und die Chronographenzähler ablesen:
20 Min. / 38 Sek.
- 3 Nullstellung:** Drücker **B** drücken.
(Die Chronographenzeiger werden in ihre Nullstellungen zurückgestellt.)



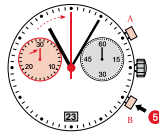
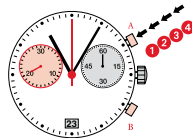
CHRONOGRAPH: AUFADDIERTE ZEITMESSUNG

Beispiel:

- 1 Start:** (Zeitmessung starten)
- 2 Stopp:** (z.B. 15 Min. 5 Sek. nach 1)
- 3 Restart:** (Zeitmessung wieder freigeben)
- 4 *Stopp:** (z.B. 5 Min. 12 Sek. nach 3)
= 20 min 17 Sek
(Aufaddierte Messzeit wird angezeigt)
- 5 Nullstellung:** Die Chronographenzeiger werden in ihre Nullpositionen zurückgestellt.

Hinweis:

- * Nach 4 kann die Aufaddierung der Zeitmessung fortgesetzt werden. Dies über **Drücker A** (Restart / Stopp, Restart / Stopp, ...).



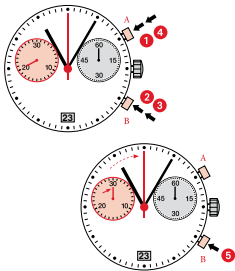
CHRONOGRAPH: ZWISCHENZEITMESSUNG

Beispiel:

- 1 Start:** (Messzeit starten)
- 2 Zwischenzeit anzeigen:**
z.B. **20 Minuten 17 Sekunden**
(die Zeitmessung läuft im Hintergrund weiter)
- 3 Messzeit aufholen:** (Die Chronographenzeiger werden im Schnelllauf auf die weitergelaufene Messzeit nachgeführt.)
- 4 Stopp:** (Endzeit wird angezeigt)
- 5 Nullstellung:** Die Chronographenzeiger werden in ihre Nullpositionen zurückgestellt.

Hinweis:

* Nach **3** können weitere Zwischenzeiten angezeigt werden. Dies über **Drücker B** (Zwischenzeit anzeigen / Messzeit aufholen, ...)..

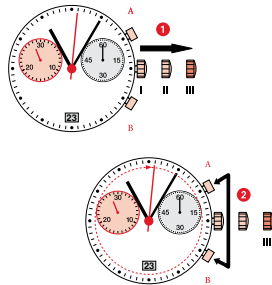


AUSRICHTUNG DER CHRONOGRAPHZEIGER AUF NULLPOSITION

Beispiel:

Einer oder beide Chronographenzeiger sind nicht in ihren korrekten Nullpositionen und müssen ausgerichtet werden (z.B. nach Batteriewechsel).

- 1** Krone in Position III herausziehen. (Die Chronographenzeiger stellen sich in ihre korrekte bzw. nicht korrekte Nullposition.)
- 2** Drücker **A** und **B** gleichzeitig während mindestens 2 Sekunden drücken. (Der Sekundenzählerzeiger dreht um 360° → Korrekturmodus ist aktiviert.)



↓ **Ausrichtung des Sekundenzählerzeigers**

Einzelschritt : ↖ **A** 1 x kurz

Kontinuierlich : ↖ **A** lang

↓ **Nächsten Zeiger ausrichten B** ↖

↓ **Ausrichtung des Minutenzählerzeigers (Pos. 6h)**

Einzelschritt : ↖ **A** 1 x kurz

Kontinuierlich : ↖ **A** lang



3 Krone in Position I zurückdrücken.

Abschluss der Chronographzeiger-Ausrichtung
(dies ist jederzeit möglich).



RONDA STARTECH – MOVEMENT CAL. Z50

Vous avez choisi une montre dans laquelle le fabricant de montres a intégré un mouvement Ronda. Nous attirons votre attention sur le fait qu'aucune montre de la marque Ronda n'est produite ni distribuée sur le marché.

Les acheteurs et consommateurs peuvent exclusivement s'adresser, en cas de réparations, de prestations relatives à la garantie et pour toutes questions se rapportant au fonctionnement de la montre, au point de vente ou au fabricant de montres. Des informations correspondantes figurent dans les dispositions relatives à la vente ou à la garantie.

Type de pile: 395/SR927SW

Précision de marche: +20 / -10 secondes par mois

DESCRIPTION DES ORGANES D’AFFICHAGE ET DE COMMANDE

ORGANES D’AFFICHAGE Z50

Aiguille des secondes

Aiguille des minutes

Aiguille des heures

Compteur des secondes

Aiguille du jour
de la semaine

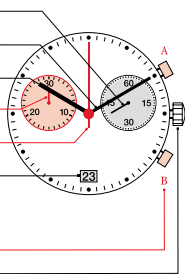
Compteur des minutes

Date

ORGANES DE COMMANDE

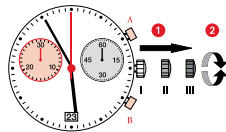
Poussoir A & B

Couronne



RÉGLAGE DE L’HEURE

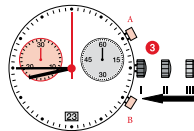
- 1 * Tirer la couronne en position III (l’aiguille des secondes s’immobilise).
- 2 Tourner la couronne jusqu’à ce que l’heure actuelle **08:45** soit indiquée.
- 3 * Repousser la couronne en pos. I.



Nota:

* Pour régler l’heure «à la seconde exacte», **1** doit être tirée lorsque l’aiguille des secondes est en position «60».

Après avoir réglé l’aiguille des heures et des minutes, **3** doit être repoussée en pos. I «à la seconde exacte».

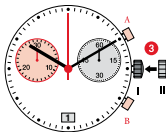
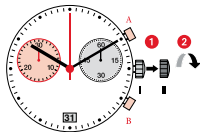


CORRECTION RAPIDE DE LA DATE

- 1 Tirer la couronne en pos. II (la montre continue de fonctionner).
- 2 Tourner la couronne en sens inverse des aiguilles d'une montre jusqu'à ce que la date actuelle **1** apparaisse.
- 3 Repousser la couronne en pos. I.

Nota:

Pendant la phase d'entraînement du calendrier entre approx. **21:45h**–24h, il faut régler la date sur le jour suivant.

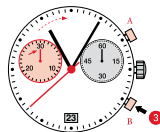
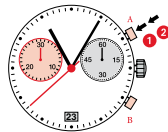


CHRONOGRAPHE: FONCTION DE BASE

(Start / Stop / remise à zéro)

Exemple:

- 1 **Start:** Appuyer sur le poussoir A.
- 2 **Stop:** Pour interrompre le chronométrage, appuyer à nouveau sur le poussoir A et lire les compteurs du chronographe: **20 mn / 38 s**
- 3 **Mise à zéro:** Appuyer sur le poussoir B. (Les aiguilles du chronographe sont remises à zéro.)



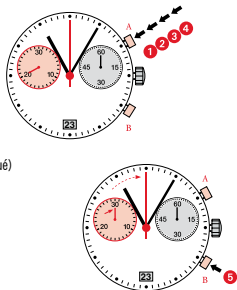
CHRONOGRAPHE: CHRONOMÉTRAGE AVEC TOTALISATION

Exemple:

- 1 Start:** (Faire démarrer le chronométrage)
- 2 Stop:** (P. ex. 15 mn 5 s après **1**)
- 3 Restart:** (Relancer le chronométrage)
- * 4 Stop:** (P. ex. 5 mn 12 s après **3**)
= 20 mn 17 s
(Le temps de chronométrage total est indiqué)
- 5 Mise à zéro:**
Les aiguilles du chronographe sont remis à zéro.

Nota:

* Le chronométrage avec totalisation peut se poursuivre après **4**. Appuyer pour cela sur **A** (Restart / Stop, Restart / Stop, ...).



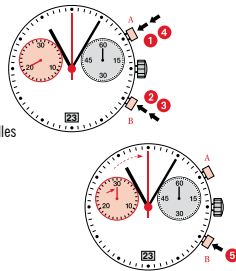
CHRONOGRAPHE: CHRONOMÉTRAGE DES TEMPS INTERMÉDIAIRES

Exemple:

- 1 Start:** (Faire démarrer le chronométrage)
- 2 Affichage du temps intermédiaire:**
P. ex. 20 minutes 17 secondes
(le chronométrage continue à l'arrière-plan)
- 3 Rattrapage du temps chronométré:** (Les aiguilles du chronographe rattrapent à grande vitesse le temps de chronométrage qui s'est écoulé.)
- 4 Stop:** (Le temps final est affiché.)
- 5 Mise à zéro:**
Les aiguilles du chronographe sont remis à zéro.

Nota:

* D'autres temps intermédiaires peuvent être chronométrés après **3**. Appuyer pour cela le **poussoir B** (affichage du temps intermédiaire / rattrapage du temps chronométré, ...).

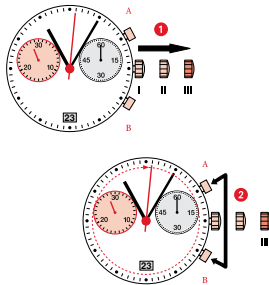


AJUSTAGE DES AIGUILLES DU CHRONOGRAPHE EN POSITION ZÉRO

Exemple:

Une ou plusieurs des aiguilles du chronographe ne sont pas en position zéro correcte et doivent être ajustées (p. ex. après un changement de pile).

- 1 Tirer la couronne en position III (les aiguilles du chronographe viennent à leur position zéro, correcte ou incorrecte.)
- 2 Appuyer **simultanément** pendant au moins 2 secondes sur les poussoirs **A** et **B** (l'aiguille du compteur des secondes tourne de 360° → le mode correction Nota est activé.)



↓ Ajustage de l'aiguille du compteur des secondes

Pas à pas : ↗ **A** 1 pression brève

↓ En continu : ↗ **A** 1 pression maintenue

↓ Ajustage de l'aiguille suivante **B** ↗

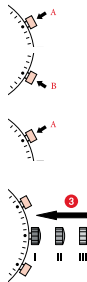
↓ Ajustage de l'aiguille du compteur des minutes (pos. 6h)

Pas à pas : ↗ **A** 1 pression brève

↓ En continu : ↗ **A** 1 pression maintenue

3 Repousser la couronne en position I.

Fin de l'ajustage des aiguilles du chronographe (possible à tout moment).



RONDA STARTECH – MOVIMIENTO CAL. Z50

Usted ha decidido adquirir un reloj ensamblado por un relojero utilizando un movimiento Ronda. Tenga en cuenta que no se fabrican ni distribuyen relojes bajo la marca Ronda.

En caso de reparaciones, reclamaciones de garantía y preguntas sobre el funcionamiento del reloj, los compradores y consumidores deben ponerse en contacto con su distribuidor o con el fabricante del reloj, para lo cual la información pertinente puede encontrarse en la documentación de venta o garantía suministradas con el reloj.

Tipo de pila: 395/SR927SW

Precisión: +20 / -10 segundos por mes

DESCRIPCIÓN DE LA ESFERA Y LOS BOTONES DE CONTROL

ELEMENTOS DE VISUALIZACIÓN Z50

Manecilla de los segundos

Manecilla de los minutos

Manecilla de las horas

Contador de segundos

Manecilla del día de la semana

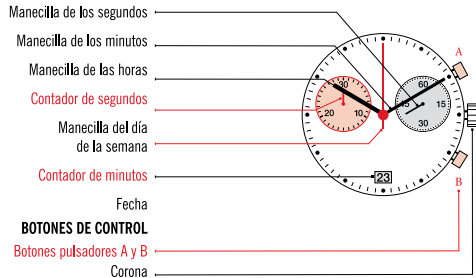
Contador de minutos

Fecha

BOTONES DE CONTROL

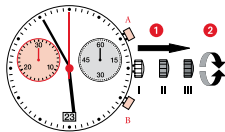
Botones pulsadores A y B

Corona



AJUSTE DE LA HORA

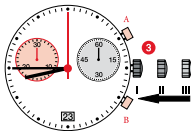
- 1 * Tire de la corona hasta la posición III (el reloj se parará).
- 2 Gire la corona hasta la hora correcta 8:45.
- 3 * Vuelva a colocar la corona en la posición I.



Tenga en cuenta:

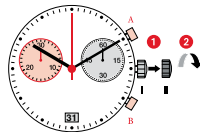
* Para ajustar la hora al segundo exacto, 1 se debe tirar de cuando la manecilla de los segundos esté en la posición "60".

Una vez que se hayan ajustado las manecillas de la hora y los minutos, 3 debe presionarse de nuevo hasta la posición I en el segundo exacto.



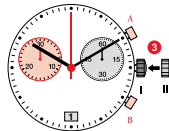
AJUSTE DE LA FECHA (MODO RÁPIDO)

- 1 Tire de la corona hasta la posición II (el reloj seguirá funcionando).
- 2 Gire la corona en sentido antihorario hasta que aparezca la fecha correcta 1.
- 3 Vuelva a colocar la corona en la posición I.



Tenga en cuenta:

Durante la fase de cambio de fecha entre las 21:45 y la medianoche aproximadamente, la fecha debe ajustarse a la fecha del día siguiente.

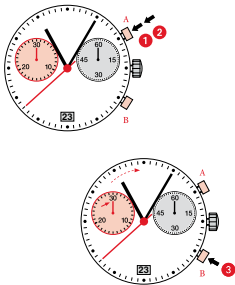


CRONÓGRAFO: FUNCIÓN BÁSICA

(Iniciar / Detener / Reiniciar)

Ejemplo:

- 1 Iniciar:** Presione el botón **A**.
- 2 Detener:** para detener el cronómetro, presione nuevamente el botón **A** y lea los contadores del cronógrafo: **20 minutos y 38 segundos**
- 3 Reinicio:** Presione el botón **B**.
(las manecillas del cronógrafo regresarán a la posición cero).



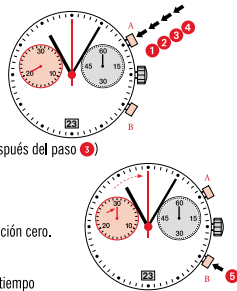
CRONÓGRAFO: MEDICIÓN ACUMULADA

Ejemplo:

- 1 Iniciar:** (inicia la medición)
- 2 Detener:** (p. ej., **15 minutos y 5 segundos** después del paso **1**)
- 3 Reiniciar:** (la medición se reanuda)
- 4 *Detener:** (p. ej., **5 minutos y 12 segundos** después del paso **3**)
= 20 minutos y 17 segundos
(Se muestra el tiempo medido acumulado)
- 5 Reiniciar:** Las manecillas del cronógrafo regresan a la posición cero.

Tenga en cuenta:

- * Después del paso **4**, la medición acumulada del tiempo puede continuar presionando el botón **A** (Reiniciar / Detener, Reiniciar / Detener, ...).



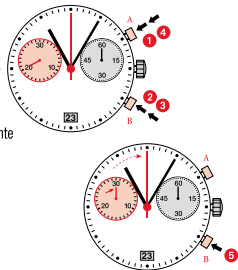
CRONÓGRAFO: MEDICIÓN INTERMEDIA O POR INTERVALOS

Ejemplo:

- 1 Iniciar:** (inicia la medición)
- 2 Mostrar intervalo:** e.g. **20 minutos y 17 segundos**
(la medición continúa en segundo plano)
- 3 Recuperación del tiempo medido:**
(las manecillas del cronógrafo avanzan rápidamente hasta alcanzar el tiempo actual medido)
- 4 Detener:** (se muestra el tiempo final).
- 5 Reiniciar:**
Las manecillas del cronógrafo regresan a su posición cero.

Tenga en cuenta:

* Después del paso **3**, pueden mostrarse más intervalos o tiempos intermedios presionando el **botón B** (mostrar intervalo / recuperar tiempo medido, ...).

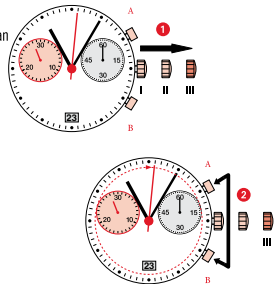


AJUSTE DE LAS MANECILLAS DEL CRONÓGRAFO A LA POSICIÓN CERO

Ejemplo:

Una o varias manecillas del cronógrafo no se encuentran en su posición cero correcta y deben ajustarse (por ejemplo, después de un cambio de pila).

- 1** Tire de la corona hasta la posición **III** (todas las manecillas del cronógrafo estarán en su posición cero correcta o incorrecta).
- 2** Mantenga presionados **simultáneamente** los botones **A** y **B** durante al menos 2 segundos (la manecilla del contador de segundos realiza una rotación de 360° → se activa el modo de corrección).



↓ **Alineación de la aguja del contador de segundos**

- Paso único : ➤ **A** 1 vez brevemente
Continuo : ➤ **A** mantener presionado

↓ Para ajustar la siguiente manecilla **B** ➤

↓ **Ajuste de la manecilla del contador de minutos (posición 6 en punto)**

- Paso único : ➤ **A** 1 vez brevemente
Continuo : ➤ **A** mantener presionado



3 Volver a poner la corona en la posición I.

Esto finaliza el ajuste de las manecillas del cronógrafo (que puede realizarse en cualquier momento).

RONDA STARTECH – MOVIMENTO CAL. Z50

Hai deciso di acquistare un orologio assemblato da un orologiaio usando un movimento Ronda. Ti informiamo che Ronda non produce né distribuisce orologi con il proprio marchio.

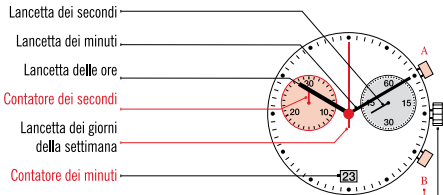
Per eventuali riparazioni, richieste di garanzia o domande sul funzionamento dell'orologio, ti invitiamo a rivolgerti direttamente al rivenditore o al produttore dell'orologio. I relativi contatti e le informazioni utili sono indicati nella documentazione di vendita o nel certificato di garanzia forniti con l'orologio.

Tipo di batteria: 395/SR927SW

Precisione: +20 / -10 secondi al mese

DESCRIZIONE DEL DISPLAY E DEI PULSANTI DI CONTROLLO

ELEMENTI DEL DISPLAY Z50



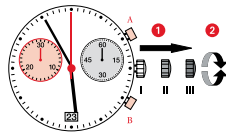
PULSANTI DI CONTROLLO

Pulsante A e B

Corona

L'ORA

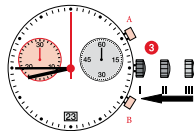
- 1 * Estrarre la corona in posizione III (l'orologio si ferma).
- 2 Ruotare la corona fino a raggiungere l'ora corretta **8:45**.
- 3 * Spingere la corona in posizione I.



Nota bene:

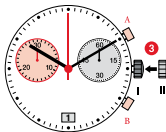
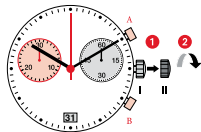
* Per impostare l'ora al secondo esatto, 1 deve essere estratto quando il contatore dei secondi si trova in posizione «60».

Una volta impostate le lancette dei minuti e delle ore, 3 deve essere riportato in posizione I al secondo esatto.



IMPOSTAZIONE DELLA DATA (MODALITÀ RAPIDA)

- 1 Estrarre la corona in posizione II (l'orologio continua a funzionare).
- 2 Ruotare la corona in senso antiorario fino a visualizzare la data **1** corretta.
- 3 Premere la corona per riportarla nella posizione I.



Nota bene:

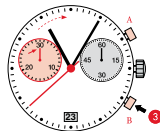
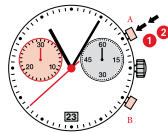
Durante la fase di modifica della data tra le 21:45 circa e mezzanotte, questa deve essere impostata sulla data del giorno successivo.

CRONOMETRO: FUNZIONE DI BASE

(Avvio / Interruzione / ripristino)

Esempio:

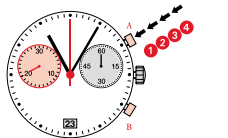
- 1 **Avvio:** Premere il pulsante A.
- 2 **Interruzione:** Per interrompere il cronometro, Premere nuovamente il pulsante A e leggere i contatori cronografici: **20 min/38 sec**
- 3 **Ripristino:** Premere il pulsante B.
(Le lancette del cronometro vengono ripristinate sulla posizione zero).



CRONOMETRO: CRONOMETRAGGIO ACCUMULATO

Esempio:

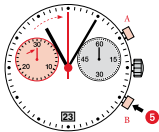
- 1 Avvio:** (Avvio del cronometro)
- 2 Interruzione:** (ad es. 15 min 5 sec successivi **1**)
- 3 Ripresa:** (Ripresa del cronometro)
- 4 *Arresto:** (ad es. 5 min 12 sec dopo **3**)
= 20 min 17 sec
(Viene visualizzato il tempo misurato accumulato)



- 5 Ripristino:** Le lancette del cronometro vengono riportate nella posizione zero.

Nota bene:

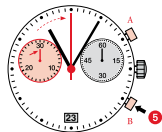
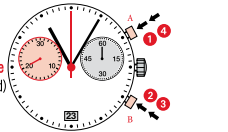
* Dopo **4**, si può riprendere a calcolare il tempo premendo il **pulsante A** (Ripresa/ Interruzione, Ripresa/ Arresto, ...).



CRONOMETRO: TEMPORIZZAZIONE INTERMEDIA O A INTERVALLI

Esempio:

- 1 Avvio:** (Avvio del cronometro)
- 2 Intervallo di visualizzazione:** Ad esempio **20 minuti e 17 secondi** (la temporizzazione continua in background)
- 3 Calcolo del tempo misurato:** (Le lancette si spostano rapidamente fino a visualizzare il tempo cronometrato accumulato).
- 4 Arresto:** (Viene visualizzata l'ora finale).
- 5 Ripristino:** Le lancette del cronografo vengono riportate nella posizione zero.



Nota bene:

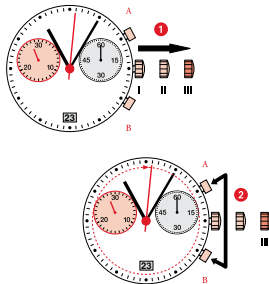
* Dopo **3**, è possibile visualizzare ulteriori intervalli o intermedi premendo il **pulsante B** (intervallo di visualizzazione / recupero del tempo misurato, ...).

REGOLAZIONE DELLE LANCETTE DEL CRONOMETRO IN POSIZIONE ZERO

Esempio:

Una o più lancette non si trovano nella posizione zero corretta e devono essere regolate (ad es. Dopo la sostituzione della batteria).

- 1 Estrarre la corona in posizione III (tutte le lancette si trovano nella posizione zero corretta o errata).
- 2 Tenere premuti contemporaneamente i pulsanti A e B per almeno 2 secondi (la seconda lancetta ruota di 360° → modalità correttiva attivata.)



↓ **Allineamento della lancetta del contatore dei secondi**

Passaggio singolo : ↙ A 1 x corto

Continuo : ↙ A lungo

↓ **Regolazione della prossima lancetta B** ↙

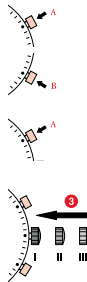
↓ **Regolazione della lancetta del contatore minuti (posizione 6h)**

Passaggio singolo : ↙ A 1 x corto

↓ Continuo : ↙ A lungo

3 Riportare la corona alla posizione I.

Termine della regolazione delle lancette cronografiche (può essere eseguita in qualsiasi momento).



RONDA STARTECH - ムーブメント キャリバー Z50

お買い上げいただいたのは、時計メーカーによってRondaムーブメントで組み立てられた時計ですただし、Rondaブランドで生産または供給されている時計はないということに注意してください。

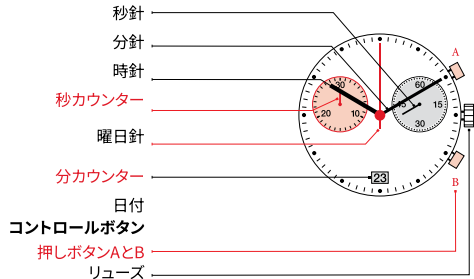
修理、保証申し立て、時計の機能性に関する質問をする際、その時計を買った人やお客様は、小売店か、時計メーカーに問い合わせるわけですが、その場合の関連情報は、その時計と一緒に提供されたセールス文書や保証書に記載されています。

バッテリータイプ : 395/SR927SW

精度 : +20 / -10秒 / 月

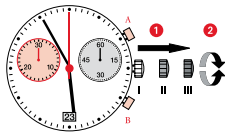
ディスプレイとコントロールボタンの説明

ディスプレイエレメント Z50



時間を設定する

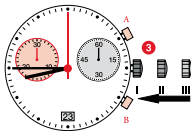
- ① * リューズを III 位置まで引き出します(時計が停止します)。
- ② 正しい時刻 **8:45** に達するまでリューズを回します。
- ③ * リューズを I 位置まで押し戻します。



注:

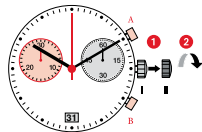
* 正確な秒数に時刻をあわせるには、①を秒針が「60」位置に来たら引き出します。

時針と分針を設定したら、③ 正確な秒数で I を位置に押し戻します。



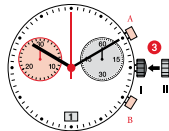
日付の設定(クイックモード)

- ① リューズを II 位置まで引き出します(時計は動き続けます)。
- ② 正しい日付が表示されるまで、①リューズを反時計回りに回します。
- ③ リューズを I 位置まで押し戻します。



注:


約 **09:45 PM** から真夜中の間の日付変更の間、日付は、翌日の日付に合わせてください。

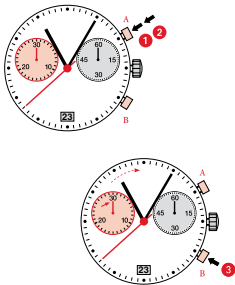


クロノグラフ:基本機能

(開始/停止/リセット)


例:

- 1 **開始:** 押しボタンAを押します。
- 2 **停止:** 時計を停止するには、さらにもう一度押しボタンAを押して、クロノグラフカウンターを読み取ります:**20分/38秒**
- 3 **ゼロ位置合わせ:**  押しボタンBを押します。(クロノグラフの針が位置にリセットされます。)



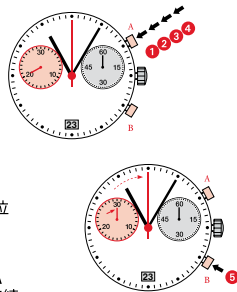
クロノグラフ:正確な計時

例:

- 1 **開始:** (計時開始)
- 2 **停止:** (例: ①の15分5秒後)
- 3 **再開:** (計時が再開します)
- 4 ***停止:** (例: ③の5分12秒後)
= 20分17秒
(累積測定時間が表示されます)
- 5 **リセット:**  クロノグラフの針が、それぞれのゼロ位置に戻ります。

注:

- * ④の後に、計時の累積は、押しボタンA (再開/停止、再開/停止、…) を押して続けることができます。



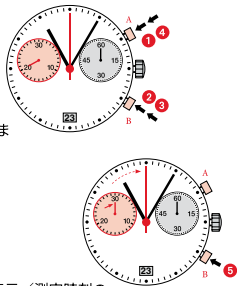
クロノグラフ:中間またはインターバル計時

例:

- 1 **開始:** (計時開始)
- 2 **インターバルの表示:** 例、20分17秒
(バックグラウンドで計時は続きます)
- 3 **測定時刻の設定:**
(クロノグラフの針は、進行中の測定時刻まですみやかに前進します。)
- 4 **停止:** (最終時刻が表示されます。)
- 5 **リセット:**
クロノグラフの針は、それぞれのゼロ位置に戻ります。

注:

* ③の後に、押しボタンB (インターバルの表示/測定時刻の設定、...)を押すと、追加のインターバルや追加の中間時刻を表示できます。

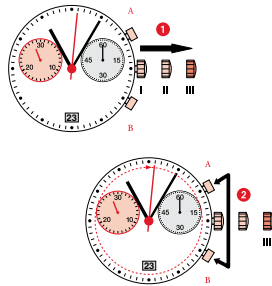


クロノグラフの針のゼロ位置調整



例:

1本または数本のクロノグラフの針が、それぞれの正確なゼロ位置にあっておらず、調整が必要な場合 (例、バッテリー交換の後など)。

- 1 **III位置までリューズを引き出します**
(すべてのクロノグラフの針がそれぞれの正しいゼロ位置か、正しくないゼロ位置にあります。)
- 2 **押しボタンAとBを同時に2秒以上押し続けます** (秒数カウンター針が360°回転→修正モードが起動します。)





↓ **秒針の位置合わせ**

シングルステップ :  **A** 短く1回押す
連続 :  **A** 長押し

↓ 次の針 **B** 調整 ↘

↓ **分数カウンター針(位置6h)**

シングルステップ :  **A** 短く1回押す
連続 :  **A** 長押し



- ↓
- 3** リューズをI位置に戻します。
クロノグラフの針の調整の終了(いつでも
できます)。

RONDA STARTECH – 机芯 CAL. 750

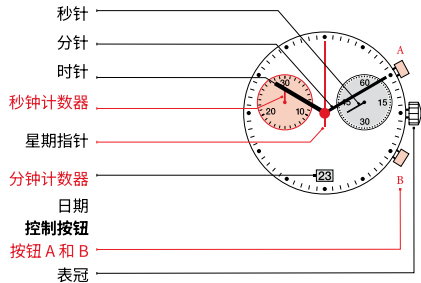
您已决定购买由制表师使用 Ronda 机芯组装的手表。请注意, Ronda 品牌不生产或分销任何手表。

如需维修、保修索赔, 或对手表功能有任何问题, 购买者和消费者应联系其零售商或手表制造商, 在手表随附的销售或保修单据上可找到相关信息。

电池类型 : 395/SR927SW
精度: 每月 +20/-10 秒

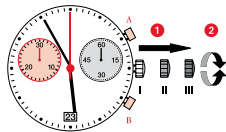
显示屏和控制按钮的说明

显示元件 Z50



设置时间

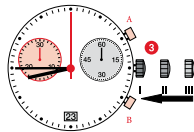
- 1 * 将表冠拉出至位置 III (手表停止)。
- 2 转动表冠, 直至到达正确的时间 8:45。
- 3 * 将表冠推回至位置 I。



请注意:

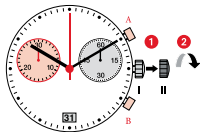
* 为了将时间设置得精确到秒, 必须将 1 在秒针处于位置“60”时拉出。

时针和分针设置好后, 必须将 3 在精确秒数时推回至位置 I。



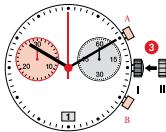
设置日期(快速模式)

- 1 将表冠拉出至位置 II (手表继续运行)。
- 2 逆时针转动表冠, 直至正确日期 **1** 出现
- 3 将表冠推回至位置 I。



请注意:

在大约 **晚上 09:45** 至午夜之间更改日期时, 必须将日期设置为次日的日期。

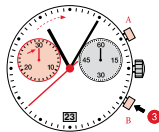
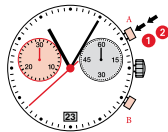


计时: 基本功能

(开始/停止/重置)


示例:

- 1 **开始**: 按下按钮 A。
- 2 **停止**: 要停止计时, 再次按下按钮 A 并读取计时计数器:
20 min / 38 sec
- 3 **零点定位**:
按下按钮 B。
(计时指针将重置到零点位置。)



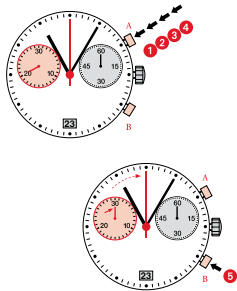
计时:累积计时

示例:

- 1 开始: (开始计时)
- 2 停止: (例如:完成 1 之后15分5秒)
- 3 重新开始: (恢复计时)
- 4 *停止: (例如: 完成 3 之后5分12秒)
= **20分17秒**
(显示累积的测量时间)
- 5 重置: 
计时指针返回到零点位置。


请注意:

- * 完成 4 后, 可以按下 **按钮 A** (重新开始/停止、重新开始/停止, ...) 继续累积计时。



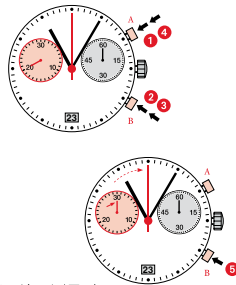
计时:中间或间隔计时

示例:

- 1 开始: (开始计时)
- 2 显示间隔: 例如 **20分17秒**
(在后台继续计时)
- 3 补足测量时间:
(计时指针快速推进到正在测量的时间)。
- 4 停止: (显示最终时间。)
- 5 重置: 
计时指针返回到零点位置。

请注意:

- * 完成 3 之后, 可以按下 **按钮 B** (显示间隔/补足测量时间...) 显示更多间隔或中间时间。

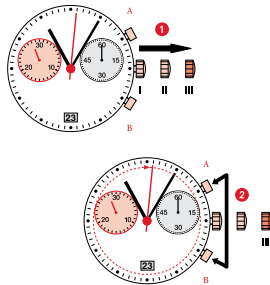


将计时指针调整到零点位置

示例：

一个或多个计时指针不在其正确的零点位置，必须进行调整（例如更换电池后）。

- 1 将表冠拉出至位置 III
(所有计时指针在其正确或不正确的零点位置。)
- 2 同时按住按钮 A 和 B 至少 2 秒 (秒针计数器指针旋转 360° → 校正模式激活。)



秒针校准

单个步骤 : A 1x 短

连续 : A 长调

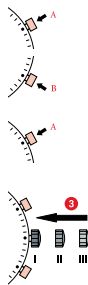
调整下一个指针 B

调整分钟计数器指针 (位置 6h)

单个步骤 : A 1x 短

连续 : A 长

- 3 将表冠转回至位置 I
计时指针调整结束 (可随时调整)。



RONDA STARTECH - 무브먼트 칼리버 250

귀하는 Ronda 무브먼트를 사용한 시계를 구입하셨습니다. Ronda 브랜드는 시계를 생산하거나 유통하지 않는 점 유의 바랍니다.

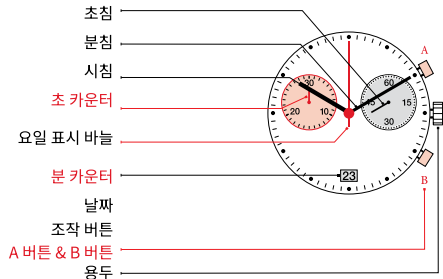
수리, 보증 청구, 시계 작동 관련 문의는 시계 제조업체 또는 판매처에 문의해 주시기 바랍니다. 해당 정보는 시계 구매 시 제공된 판매 서류 또는 보증서에서 확인할 수 있습니다.

배터리 종류: 395/SR927SW

정확도: 매월 +20 / -10초

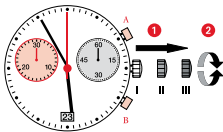
디스플레이 및 조작 버튼 설명

250 의 표시 요소



시간 설정

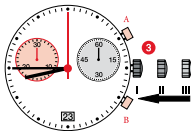
- 1 * 용두를 III 위치로 당깁니다.
(시계가 멈춥니다).
- 2 용두를 돌려 원하는 시간 8시 45분에 맞춥니다.
- 3 * 용두를 I 위치로 다시 누릅니다.



참고사항:

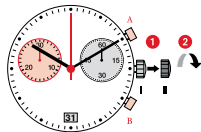
- * 시간을 정확한 초 단위로 설정하려면, ① 단계에서 반드시 초침이 «60» 위치에 있을 때 용두를 III 위치로 당기십시오.

시침과 분침을 설정한 후에는 ③ 단계에서 정확한 초에 맞춰 용두를 I 위치로 다시 밀어 넣어야 합니다.



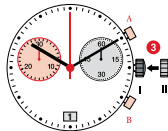
날짜 설정 (빠른 설정 모드)

- 1 용두를 II 위치까지 당깁니다
(이때도 시계는 계속 작동합니다).
- 2 용두를 반시계 방향으로 돌려 올바른 날짜가 [1] 표시되도록 합니다.
- 3 용두를 다시 I 위치로 밀어 넣습니다.



참고사항:

날짜 변경 시간이 오후 9시 45분 ~ 자정 사이일 경우, 날짜는 다음 날 날짜로 설정해야 합니다.

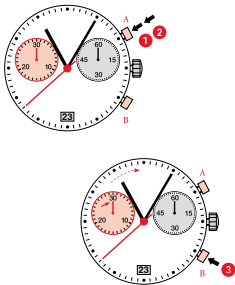


크로노그래프: 기본 기능

(시작 / 정지 / 리셋)

예시:

- 1 시작: A 버튼을 누릅니다.
- 2 정지: 측정을 멈추려면 다시 A 버튼을 누른후 크로노그래프 카운터를 읽습니다: 20분 / 38초
- 3 초기화: B 버튼을 누릅니다.
(크로노그래프 바늘이 0 위치로 되돌아갑니다.)



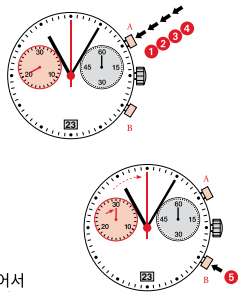
크로노그래프: 누적 측정 기능

예시:

- 1 시작: (측정 시작)
- 2 정지: (예: 1 이후 15분 5초 경과)
- 3 재시작: (측정 재시작)
- 4 *정지: (예: 3 이후 5분 12초 경과)
= 20분 17초
(누적 측정 시간이 표시됩니다)
- 5 리셋: B 버튼을 눌러 크로노그래프 바늘을 0 위치로 초기화합니다.

참고사항:

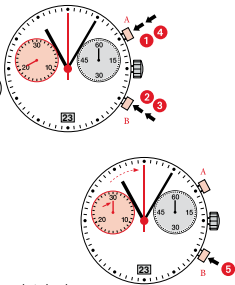
- * 4 이후, A 버튼을 다시 누르면 측정을 이어서 누적할 수 있습니다. (재시작 / 정지, 재시작 / 정지, ...).



크로노그래프: 인터미디엇 또는 구간 측정 기능

예시

- 1 시작: (측정 시작)
- 2 구간 표시: 예: 20분 17초
(측정은 백그라운드에서 계속 진행 중입니다)
- 3 측정 시간 따라잡기:
(크로노그래프 바늘이 실제 경과 시간까지 빠르게 이동합니다).
- 4 정지: (최종 시간을 표시합니다.)
- 5 리셋:
크로노그래프 바늘을 0 위치로 초기화합니다.



참고사항:

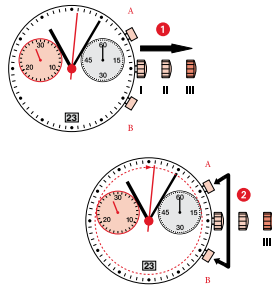
- * 3 이후, B 버튼을 누르면 다음 중간 시간 표시 / 측정 시간 따라잡기를 계속할 수 있습니다.

크로노그래프 바늘을 0 위치로 조정

예시:

하나 이상의 크로노그래프 바늘이 정확한 0 위치에 있지 않은 경우, 이를 조정해야 합니다 (예: 배터리 교체 후).

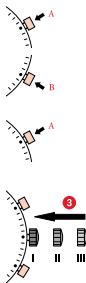
- 1 용두를 III 위치까지 당깁니다
(모든 크로노그래프 바늘이 올바르게 잘못된 0 위치에 위치합니다)
- 2 A 버튼과 B 버튼을 동시에 2초 이상 누릅니다. (초 카운터 바늘이 360° 회전하며, 보정 모드가 활성화됩니다.)



- ↓ **초침의 정렬 상태**
- 단계별 이동 : ↗ A 1 x 짧게
- ↓ 연속 이동 : ↗ A 길게
- 다음 바늘 조정으로 이동 B ↘
- ↓ **분 카운터 바늘 조정 (6시 방향 위치)**

- 단계별 이동 : ↗ A 1 x 짧게
- ↓ 연속 이동 : ↗ A 길게

- 3** 용두를 I 위치로 되돌립니다.
- 크로노그래프 바늘 조정 종료
(언제든지 조정할 수 있습니다.)



RONDA STARTECH – МЕХАНИЗМ Z50

Вы решили приобрести часы, в сердце которых — надежный швейцарский механизм Ronda, собранный опытным часовщиком. Обратите внимание, что часы под брендом Ronda не производятся и не продаются.

В случае необходимости ремонта, претензий по гарантии и вопросов, касающихся работы часов, покупателям следует обращаться к продавцу или производителю часов. Соответствующую информацию можно найти в документации, предоставленной при продаже, или гарантии, прилагаемой к часам.

Тип батареи: 395/SR927SW
Точность: +20 / -10 секунд в месяц

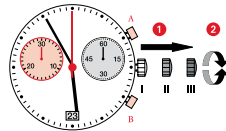
ОПИСАНИЕ ЦИФЕРБЛАТА И КНОПОК УПРАВЛЕНИЯ

ЭЛЕМЕНТЫ ЦИФЕРБЛАТА Z50



УСТАНОВКА ВРЕМЕНИ

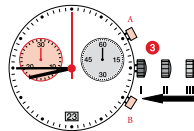
- 1 * Вытяните коронку в положение III (часы остановятся).
- 2 Вращайте коронку, пока не установите правильное время **8:45**.
- 3 * Верните коронку в положение I.



Обратите внимание:

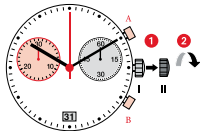
- * Чтобы установить время с точностью до секунды, необходимо вытянуть **1**, когда секундная стрелка находится в положении «60».

После установки часовой и минутной стрелок необходимо вернуть **3** в положение I ровно в нужную секунду.



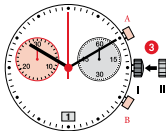
УСТАНОВКА ДАТЫ (БЫСТРЫЙ СПОСОБ)

- 1 Вытяните коронку (головку) в положение **II** (часы продолжают идти).
- 2 Вращайте коронку против часовой стрелки, пока не появится правильная дата **1**.
- 3 Верните коронку в положение **I**.



Обратите внимание:

При настройке даты в период смены дат (примерно с **09:45** до полуночи) необходимо установить дату следующего дня.

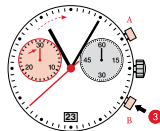
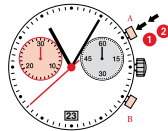


ХРОНОГРАФ: ОСНОВНЫЕ ФУНКЦИИ

(Старт/Стоп/Сброс)


Пример:

- 1 **Старт:** Нажмите кнопку **A**.
- 2 **Стоп:** чтобы остановить отсчет времени, нажмите кнопку **A** еще раз и посмотрите показания хронографа: **20 мин / 38 сек**
- 3 **Сброс на ноль:** Нажмите кнопку **B**. (Стрелки хронографа будут сброшены в нулевое положение).



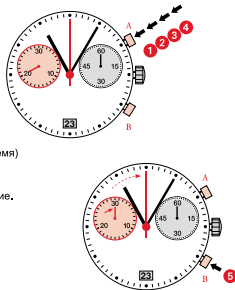
ХРОНОГРАФ: НАКОПЛЕННОЕ ВРЕМЯ

Пример:

- 1 Старт:** (начало измерения)
- 2 Стоп:** (например, **15 мин 5 сек** после **1**)
- 3 Перезапуск:** (возобновление измерения)
- 4 *Стоп:** (например, **5 мин 12 сек** после **3**)
= **20 мин 17 сек**
(Показано суммарное измеренное время)
- 5 Сброс:** 
Стрелки хронографа вернуться в нулевое положение.


Обратите внимание:

- * После **4**, накопление времени можно продолжить нажатием **кнопки А** (Перезапуск/Стоп, Перезапуск/Стоп, ...).



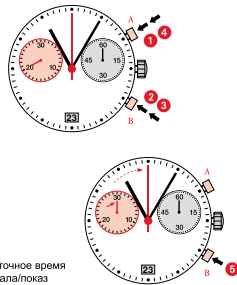
ХРОНОГРАФ: ПРОМЕЖУТОЧНЫЙ ИЛИ ИНТЕРВАЛЬНОЕ ВРЕМЯ

Пример:

- 1 Старт:** (начало измерения)
- 2 Показываемый интервал:** например, **20 мин 17 сек** (отсчет времени продолжается в фоновом режиме)
- 3 Показ измеренного времени:** (стрелки хронографа быстро переводятся на текущее измеряемое время).
- 4 Стоп:** (Показывается конечное время).
- 5 Сброс:** 
Стрелки хронографа вернуться в нулевое положение.

Обратите внимание:

- * После **3**, дополнительные интервалы или промежуточное время можно отобразить нажатием **кнопки В** (показ интервала/показ измеренного времени, ...).

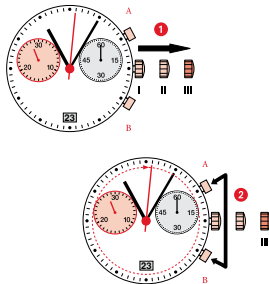


УСТАНОВКА СТРЕЛОК ХРОНОГРАФА В НУЛЕВОЕ ПОЛОЖЕНИЕ

Пример:

Если одна или более стрелок не установлены на ноль (например, после замены батарейки), их положение необходимо откорректировать.

- 1 Вытяните коронку в положение III (все стрелки хронографа установлены или не установлены на ноль.)
- 2 Удерживайте кнопки A и B одновременно нажатыми не менее 2 секунд (стрелка секундомера повернется на 360° → включится режим коррекции).



↓ Регулировка секундной стрелки

Один шаг : ↗ A 1 x короткое нажатие

↓ Продолжение : ↗ A долгое нажатие

↓ Регулировка следующей стрелки B ↖

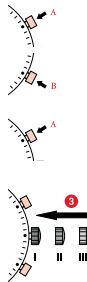
↓ Регулировка минутной стрелки (положение 6 ч)

Один шаг : ↗ A 1 x короткое нажатие

↓ Продолжение : ↗ A длинное нажатие

↓ 3 Верните коронку в положение I.

Корректировку положения стрелок хронографа можно в любой момент прекратить.



روندا STARTECH – عيار الحركة Z50

وقع اختيارك على شراء ساعة يد جمعها صانع ساعات باستخدام آلية الحركة "روندا".
يُرجى العلم أنه لا يجري إنتاج أو توزيع أي ساعات باسم العلامة التجارية "روندا".

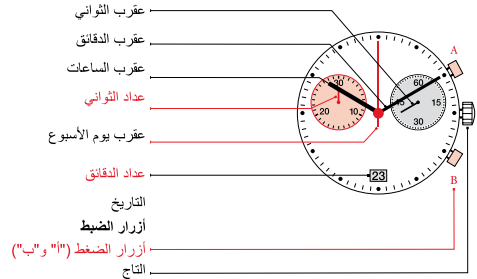
في حالة وجود أي مطالبات لإجراء إصلاحات أو الحصول على حقوق الضمان أو طرح استفسارات بشأن وظائف الساعة، يجب على المشتري أو المستهلك التواصل مع بائع التجزئة الذي تعامل معه أو الشركة المصنعة للساعة، حيث يجد المعلومات ذات الصلة في وثائق البيع أو الضمان المقدمة مع الساعة.

نوع البطارية: 395/SR927SW

دقة التوقيت: +20 / -10 ثانية شهرياً

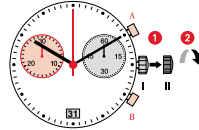
وصف أزرار العرض وأزرار الضبط

عناصر العرض Z50



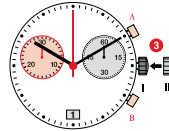
ضبط التاريخ (الوضع السريع)

- 1 سحب التاج إلى الموضع الثاني (يستمر تشغيل الساعة)
- 2 لف التاج عكس اتجاه عقارب الساعة حتى يظهر التاريخ الصحيح **1**
- 3 الضغط على التاج وإعادته إلى الموضع الأول.



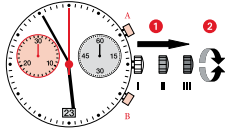
يُرجى ملاحظة التالي:

أثناء مرحلة تغيير التاريخ بين حوالي الساعة **09:45** مساءً ومنتصف الليل؛ يجب تعيين التاريخ على تاريخ اليوم التالي.



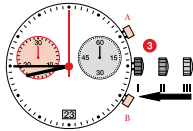
ضبط الوقت

- 1 * سحب التاج إلى الموضع الثالث (تتوقف الساعة).
- 2 لف التاج حتى الوصول إلى التوقيت الصحيح **8:45**.
- 3 * الضغط على التاج وإعادته إلى الموضع الأول.



يُرجى ملاحظة التالي:

* من أجل ضبط الثواني ضبطًا صحيحًا، **1** يجب سحب التاج عند توقف عقرب الثواني في الموضع "60". بمجرد ضبط عقارب الساعات والدقائق، ينبغي إعادة التاج إلى الموضع **3** في الثانية ذاتها.

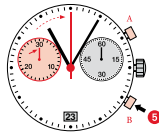
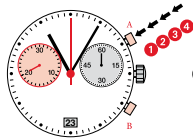


نظام التوقيت (الكرونوغراف): التوقيت المتراكم

مثال:

- 1 بدء: (بدء التوقيت)
- 2 إيقاف: (على سبيل المثال: 15 دقيقة و 5 ثوانٍ بعدها (1))
- 3 إعادة التشغيل: (يتم بدء التوقيت من جديد)
- 4 إيقاف*: (على سبيل المثال: 5 دقائق و 12 ثانية بعدها (3) (3))
= 20 دقيقة و 17 ثانية
(يظهر الوقت المقيس المتراكم)
- 5 إعادة ضبط: (تعود عقارب الكرونوغراف إلى مواضعها عند "صفر".
يرجى ملاحظة التالي:

* وبعد الخطوة 4، يمكن الاستمرار في خاصية تراكم التوقيت من خلال الضغط على الزر "أ" (إعادة التشغيل / إيقاف، إعادة التشغيل / إيقاف، ...).

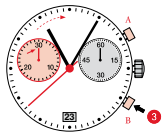
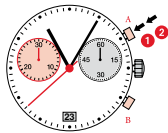


نظام التوقيت (الكرونوغراف): وظيفة أساسية

(بدء / إيقاف / إعادة ضبط)

مثال:

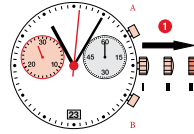
- 1 بدء: الضغط على الزر "أ".
- 2 إيقاف: لإيقاف التوقيت، اضغط على الزر "أ" مرة أخرى ثم اقرأ عدادات الكرونوغراف: **20 دقيقة / 38 ثانية**
- 3 ضبط الموضع عند صفر: (سنتم إعادة ضبط عقارب الكرونوغراف إلى مواضعها عند "صفر".)



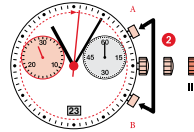
ضبط عقارب الكرونوغراف على الموضع "صفر"

مثال:

عند وجود عقرب أو أكثر من عقارب الكرونوغراف ليس في مواضع "الصفر" الصحيحة ويجب تعديله (على سبيل المثال بعد تغيير البطارية).



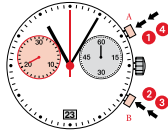
1 سحب التاج إلى الموضع الثالث (جميع عقارب الكرونوغراف في وضع "الصفر" الصحيح أو غير الصحيح).



2 استمر في الضغط على الزرين "أ" و"ب" في وقت واحد لمدة ثانيتين على الأقل (سيدور عقرب عداد الثواني بزاوية 360 درجة ← عند تنشيط وضع التصحيح).

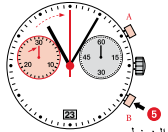
نظام التوقيت (الكرونوغراف): التوقيت المتوسط أو الفاصل

مثال:



1 بدء: (بدء التوقيت)

2 الفاصل الزمني للعرض: على سبيل المثال 20 دقيقة و 17 ثانية (يستمر التوقيت في المرور في الخلفية)



3 تكوين الوقت المقيس:

(تتقدم عقارب الكرونوغراف بسرعة لتكوين الوقت المقيس المستمر).

4 إيقاف: (يُعرض الوقت النهائي).

5 إعادة ضبط:

تعود عقارب الكرونوغراف إلى مواضعها عند "صفر".

يُرجى ملاحظة التالي:

* وبعد الخطوة 3، يمكن عرض توقيتات فاصلة أو وسيطة من خلال الضغط على الزر "ب" (الفاصل الزمني للعرض / تكوين الوقت المقيس...).



محاذاة عقرب الثواني

- خطوة واحدة : "أ" x 1 قصير
- مستمر : "أ" طويل ضبط
- العقرب التالي "ب"



ضبط عقرب عداد الدقائق (عند الموضع "كل ست ساعات")

- خطوة واحدة : "أ" x 1 قصير
- مستمر : "أ" طويل



3 الضغط على التاج وإعادته إلى الموضع الأول.

إنهاء ضبط عقارب الكرونوغراف (يمكن تنفيذ ذلك في أي وقت).



**SCAN QR CODE FOR
GLOBAL SERVICE CENTER DETAILS**

EU Product Responsibility & Technical Support

ILG Germany GmbH

Otto-Filiz-Str. 9,

DE-83324 Ruhpolding

T +49 (0) 861 21 39 72 0

info@interluxury.de / www.interluxury.de

www.swissmilitary-hanowa.com



SMH-IM-Z50